



WARUNKI ZAPEWNIENIA DOSTĘPU DO INFRASTRUKTURY TECHNICZNEJ W ZAKRESIE SŁUPÓW ELEKTROENERGETYCZNYCH LINII NISKIEGO NAPIĘCIA ORAZ SŁUPÓW ELEKTROENERGETYCZNYCH LINII ŚREDNIEGO NAPIĘCIA

Niniejsze opracowanie dotyczy wydanych przez UKE decyzji określających warunki zapewnienia dostępu do infrastruktury technicznej w zakresie słupów elektroenergetycznych przez operatorów prowadzących przedsiębiorstwa energetyczne w Polsce (dalej jako „Operatorzy Udostępniający”, „OU”), opublikowanych w dniu 25 lutego 2021 r. to jest:

- ✓ Enea Operator sp. z o.o. z siedzibą w Poznaniu,
- ✓ innogy Stoen Operator sp. z o.o. z siedzibą w Warszawie,
- ✓ PGE Dystrybucja S. A. z siedzibą w Lublinie,
- ✓ Energa Operator S. A. z siedzibą w Gdańsku,
- ✓ Tauron Dystrybucja S. A. z siedzibą w Krakowie.

Obowiązek udostępnienia przez OU infrastruktury technicznej przedsiębiorcy telekomunikacyjnemu, na jego wniosek, w celu realizacji szybkiej sieci telekomunikacyjnej wynika z art. 17 ust. 1 ustawy z dnia 7 maja 2010 r. o wspieraniu rozwoju usług i sieci telekomunikacyjnych (t.j. Dz. U. z 2019 r. poz. 2410 ze zm., dalej jako „megaustawa”). Zgodnie z treścią projektowanych rozstrzygnięć Prezesa UKE, określenie warunków udzielenia takiego dostępu ze względu na liczne, zaobserwowane w toku postępowania nieprawidłowości, musiało nastąpić w drodze decyzji (art. 22 ust. 1 megaustawy). Służyć to ma zapewnieniu równego dostępu do słupów elektroenergetycznych niskiego napięcia oraz średniego napięcia wszystkim zainteresowanym podwieszeniem na nich kabli telekomunikacyjnych operatorom, co nastąpić ma przez wyeliminowanie rozbieżności w stosowanych przez Operatorów Udostępniających warunków umownych, w szczególności w zakresie wysokości kwot dzierżawy słupów elektroenergetycznych.

I. PODSTAWOWE INFORMACJE O NOWYCH DECYZJACH

Czego dotyczą decyzje?	<ul style="list-style-type: none">✓ Decyzje dotyczą zasad udostępniania przez OU słupów nN oraz SN na rzecz operatorów realizujących szybką sieć telekomunikacyjną.✓ Na podstawie decyzji można lokalizować na słupach OU wszystkie kable pozwalające na realizację szybkiej sieci – światłowodowe i miedziane.
Kiedy decyzje wchodzi w życie?	<ul style="list-style-type: none">✓ Decyzje są natychmiast wykonalne – co oznacza, że od dnia ich doręczenia wszyscy OU muszą pracować nad nowymi warunkami dostępu.✓ OU dostali 90 dni od dnia doręczenia decyzji na dostosowanie swoich umów do wydanych warunków zapewnienia dostępu – po upływie tego okresu każdy operator ma prawo żądać, aby dokonana została zmiana zawartej z OU umowy zgodnie z postanowieniami nowych decyzji.
Czy decyzje dotyczą tylko nowych umów czy też starych?	<ul style="list-style-type: none">✓ OU mają obowiązek stosowania nowych warunków dostępu (w tym ceny za udostępnienie słupów) zarówno do nowo udostępnianej infrastruktury, jak i do już udostępnianych słupów.



	<ul style="list-style-type: none">✓ Dokonanie zmiany musi jednak odbywać się w drodze zmiany umowy – należy zatem zakładać, że będzie do proces, który musi zainicjować operator.
Jaka jest stawka za udostępnienie infrastruktury?	<ul style="list-style-type: none">✓ 1,73 PLN za dostęp do słupa za każdy kabel telekomunikacyjny posadowiony na słupie nN miesięcznie.✓ 2,75 PLN za dostęp do słupa za każdy kabel telekomunikacyjny posadowiony na słupie SN miesięcznie.✓ Przy obliczaniu wysokości opłaty nie bierze się pod uwagę kabli abonenckich – a więc kabli służących dostarczaniu usług do wyłącznie jednego obiektu budowlanego i podłączeniu tego obiektu do sieci telekomunikacyjnej operatora na odcinku od zakończenia sieci lub punktu styku znajdujących się w tym obiekcie budowlanym do najbliższego i umieszczonego na słupie rozdzielacza sygnału (wraz z osprzętem towarzyszącym).✓ Opłata wyczerpuje wszelkie roszczenia OU wynikające z podwieszenia infrastruktury na słupach OU – w szczególności nie można pobierać osobnej opłaty za posadowienie muf, uchwytów mocujących, zapasu kabla wraz ze stelażem.
Czy decyzje regulują też inne warunki posadowienia stawione przez OU operatorom?	<ul style="list-style-type: none">✓ Decyzja wyznacza maksymalny zakres obowiązków operatorów – oznacza to, że jeśli czegoś nie ma w decyzji, to OU nie może tego żądać.✓ W szczególności UKE jasno wskazało, że OU nie ma prawa uzależniać udostępnienia słupa od przedstawienia projektu budowlanego lub projektu wykonanego przez projektanta z uprawnieniami elektrycznymi. To samo dotyczy map – mogą być to mapy dostępne na geoportalu.✓ Jeśli OU będzie żądał spełnienia przez operatora wymogów innych niż wynikają z decyzji lub bezwzględnie obowiązującego prawa – stanowi to naruszenie decyzji.
Co jeśli OU, mimo wydania decyzji, nie będzie chciał zmienić umowy i ustalić mniejszych opłat?	<ul style="list-style-type: none">✓ Takie działanie stanowić będzie naruszenie przez OU prawa i należy je zgłosić do prezesa UKE, który może wydać decyzję o nałożeniu kary pieniężnej na OU.✓ Niezależnie od tego, jest to podstawa dla wytoczenia roszczeń odszkodowawczych przeciwko OU.

II. CO ZROBIĆ, ABY SKORZYSTAĆ Z WYDANYCH DECYZJI?

Każdy operator, który chce skorzystać z możliwości obniżenia kosztów wykorzystywania słupów udostępnianych przez OU, zmuszony będzie obecnie do wszczęcia negocjacji z OU w celu zawarcia nowej/zmienionej umowy o dostępie zgodne z warunkami określonymi w wydanej wobec tego OU decyzji.

Wniosek taki może zostać złożony już teraz – ale termin na jego rozpatrzenie przez OU będzie biegł od 91 dnia po doręczeniu decyzji (należy liczyć jako dzień początkowy terminu 25 lutego 2021 r.).

Aby prawidłowo przygotować wniosek, operator będzie musiał dokonać analizy wykorzystywanych słupów. Prawidłowo przygotowany wniosek powinien określać:

- ✓ Szczegółowo umowy, które podlegają zmianie wraz ze wskazaniem ilości słupów dzierżawionych na podstawie każdej z nich;
- ✓ informacje dotyczące liczby kabli telekomunikacyjnych znajdujących się na danych słupach (bez kabli abonenckich).

Dopiero tak przygotowane dane będą podstawą do zawarcia nowej/zmienionej umowy.

Kancelaria jest przygotowana na to, aby wesprzeć operatorów w procesie zmiany umów z OU, zarówno w zakresie pomocy w przygotowaniu prawidłowego wniosku, jak i wsparcie w negocjacjach z OU tak, aby korzystne regulacje mogły być stosowane wobec operatora bez zbędnej zwłoki. W przypadku, w którym OU będzie opóźniał lub utrudniał proces zmiany umowy i zastosowania nowych regulacji, oferujemy wsparcie we wszczęciu odpowiedniej procedury przed UKE, a jeśli będzie to konieczne, również przed sądem powszechnym, aby dochodzić należnego operatorowi odszkodowania.

III. METODOLOGIA PRZYJĘTA PRZEZ UKE PRZY OBLICZENIU WYSOKOŚCI OPŁATY ZA SŁUPY

Zgodnie z art. 22 ust. 3 megaustawy, opłata uiszczana przez przedsiębiorcę telekomunikacyjnego na rzecz OU powinna pokrywać **część kosztów, które wystąpiły po stronie OU w związku z udostępnieniem Słupów**. W uzasadnieniu do projektowanych decyzji, Prezes UKE, jako właściwą metodę wyliczenia wysokości tej opłaty, wskazał **porównanie miesięcznych kosztów utrzymania linii elektroenergetycznych** w przeliczeniu na jeden słup **do kosztów przyrostowych utrzymania linii elektroenergetycznej** w przeliczeniu na jeden słup, związanych z podwieszeniem infrastruktury przez przedsiębiorcę telekomunikacyjnego.

	LINIE NISKIEGO NAPIĘCIA ¹	LINIE ŚREDNIEGO NAPIĘCIA
Miesięczny średni koszt utrzymania linii elektroenergetycznej	21,69 zł netto	44,76 zł netto
Stosunek kosztów przyrostowych do całkowitych miesięcznych kosztów utrzymania linii elektroenergetycznej (%)	Koszty eksploatacji: 19,58 %	
	Koszty usuwania awarii: 21,09 %	
	Koszty administracyjne: 11,95 %	
	Koszty transportu: 10,39 %	
	Pozostałe: 17,70 %	
Stawka za podwieszenie jednego Kabla na Słupie	1,73 zł netto miesięcznie	2,75 zł netto miesięcznie

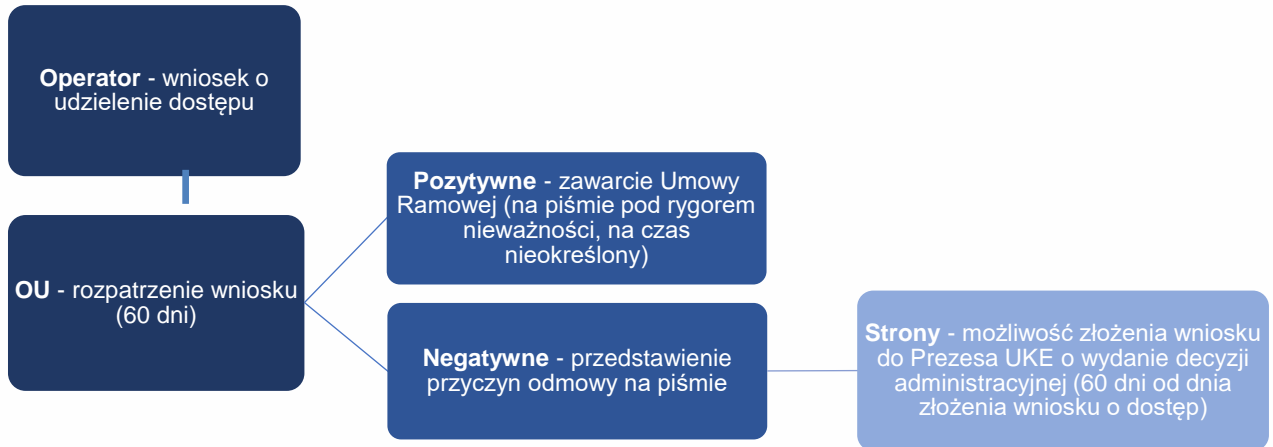
Opłata miesięczna za dostęp do Słupów naliczana będzie odrębnie za każdy podwieszony Kabel telekomunikacyjny, z wyłączeniem kabli abonenckich.

Określona w decyzjach Prezesa UKE **całkowita stawka za dostęp do Słupów, uiszczana miesięcznie przez Operatora telekomunikacyjnego uzależniona jest od ilości Słupów udostępnianych takiemu przedsiębiorcy oraz od liczby kabli (bez kabli abonenckich), instalowanych przez niego na Słupach OU.**

¹ Tamże, Tabele 4 – 6. Dane przedstawione w powyższej tabeli pochodzą z uzasadnienia do projektowanej Decyzji, gdzie zostały wyliczone na podstawie informacji przedstawionych na wezwanie Prezesa UKE przez OU.

IV. TRYB ZAWARCIA UMOWY

1. Tryb zawarcia Umowy Ramowej o dostęp do infrastruktury technicznej



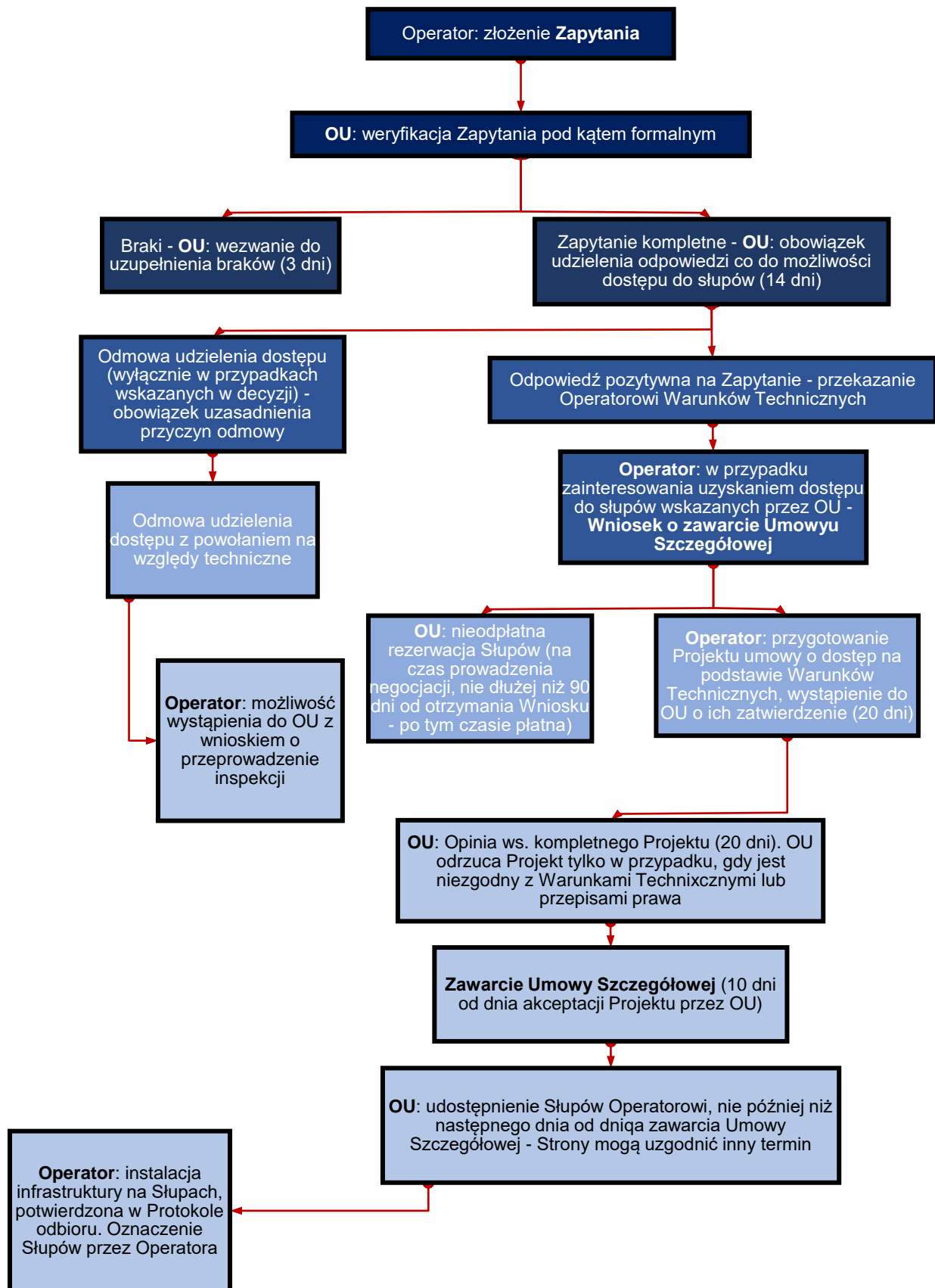
Zgodnie z przedstawionymi przez Prezesa UKE Warunkami zapewnienie dostępu do infrastruktury technicznej w zakresie Słupów elektroenergetycznych, Umowa Ramowa wygasa m.in. w przypadku wykreślenia przedsiębiorcy telekomunikacyjnego z RTP, prowadzonego przez Prezesa UKE. Zakończenie obowiązywania Umowy Ramowej automatycznie pociąga za sobą wygaśnięcie Umów Szczegółowych, zawieranych przez OU i operatora telekomunikacyjnego dla konkretnych lokalizacji.

2. Tryb zawarcia Umowy Szczegółowej o dostęp do infrastruktury technicznej

Zgodnie z projektem decyzji Prezesa UKE, Umowa Szczegółowa jest zawierana, zgodnie z wyborem przedsiębiorcy telekomunikacyjnego, na czas określony lub nieokreślony.

W przedstawionych przez Prezesa UKE Warunkach zapewnienia dostępu do infrastruktury technicznej w zakresie Słupów elektroenergetycznych, przewidziana została możliwość złożenia przez każdą ze stron oświadczenia o wypowiedzeniu Umowy Szczegółowej, z zachowaniem jednomiesięcznego okresu wypowiedzenia, przy czym po stronie OU wypowiedzenie może mieć miejsce tylko w przypadkach wskazanych w umowie (przynajmniej trzykrotne naruszenie nałożonych na operatora obowiązków i niezaprzeszanie naruszeń mimo wezwania przez OU do ich zaprzestania, zaleganie przez operatora z płatnościami za co najmniej dwa okresy rozliczeniowe). Decyzje przewidują też naruszenia Umowy Szczegółowej, które dają OU prawo do jej rozwiązania ze skutkiem natychmiastowym (wykorzystywanie przez operatora słupów w sposób powodujący szkodę i nie zaprzestają mimo wezwania, poddzierżawa słupów bez zgody OU, dokonanie prac na słupach bez zgłoszenia OU oraz niezgodnie z projektem).

W przypadku wygaśnięcia Umowy Szczegółowej w związku z działaniem lub zaniechaniem przedsiębiorcy telekomunikacyjnego przed upływem roku od dnia jej zawarcia, bez względu na to, która ze stron złożyła wypowiedzenie, po stronie takiego przedsiębiorcy powstaje obowiązek zapłaty rocznego czynszu dzierżawnego.



**V. SZCZEGÓŁOWE ZASADY DOSTĘPU**

Charakterystyka poszczególnych zasad udzielania dostępu do infrastruktury technicznej przez OU, wynikająca z projektowanych Decyzji Prezesa UKE, znajduje się w Załączniku nr 1 do niniejszego opracowania – Charakterystyka Warunków Dostępu.

VI. WEJŚCIE W ŻYCIE DECYZJI

Zgodnie z art. 206 ust. 2aa w zw. z art. 206 ust. 2 pkt. 6 ustawy z dnia 16 lipca 2004 r. Prawo telekomunikacyjne² (dalej jako „**Prawo telekomunikacyjne**”) decyzjom w sprawie dostępu do infrastruktury technicznej obligatoryjnie nadawany jest **rygor natychmiastowej wykonalności**, zatem także w przypadku, gdyby jeden z OU wniósł od niej odwołanie, wykonanie decyzji nie zostanie wstrzymane.

Jak wynika z Decyzji, **OU zobowiązani zostaną do dostosowania zawieranych przez nich z przedsiębiorcami telekomunikacyjnymi umów o dostęp do Słupów w ciągu 90 dni od doręczenia Decyzji**. W okresie przejściowym, od dnia doręczenia Decyzji do upływu 90 dni od jej doręczenia, OU są zobowiązani do oferowania dostępu do infrastruktury technicznej na dotychczasowych zasadach. Wraz z upływem oznaczonego w Decyzji czasu, zgodnie z art. 22 ust. 6 megaustawy, Operator Udostępniający obowiązany jest oferować każdemu przedsiębiorcy telekomunikacyjnemu, który zwróci się do niego z Zapytaniem, dostęp do Słupów na nie gorszych niż wskazane w Decyzji warunkach.

Nie oznacza to jednak automatycznej zmiany dotychczas zawartych przez Operatorów Udostępniających umów z mocy samego prawa. W tym zakresie konieczna jest inicjatywa przedsiębiorcy telekomunikacyjnego – złożenie przez niego do OU wniosku o zmianę obowiązującej umowy zgodnie z treścią Decyzji oraz przystąpienie do negocjacji.

ZAPRASZAMY DO WSPÓŁPRACY

Od lat z powodzeniem współpracujemy z małymi i średnimi przedsiębiorcami telekomunikacyjnymi (ISP) oraz podmiotami świadczącymi usługi międzyoperatorskie. Doskonale rozumiemy potrzeby branży, a do każdej sprawy podchodzimy w sposób indywidualny, czerpiąc z naszego bogatego doświadczenia w tym obszarze. Oferujemy kompleksową obsługę zarówno w obszarach prawnych, jak i biznesowych.

Katarzyna Orzeł

² T.j. Dz. U. z 2019 r. poz. 2460 z późn. zm.

*Załącznik nr 1 – Charakterystyka Warunków Dostępu*

WARUNKI DOSTĘPU	MINIMALNY SPOSÓB REALIZACJI WSKAZANY W DECYZJI PREZESA UKE
UMOWA RAMOWA	
Wniosek	Przedsiębiorca telekomunikacyjny składa do OU wnioski o zawarcie Umowy Ramowej.
Forma oraz termin	<ul style="list-style-type: none">• W formie pisemnej pod rygorem nieważności.• W terminie 60 dni od dnia doręczenia OU wniosku o jej zawarcie.
Szczegółowe uzasadnienie odmowy	W przypadku odmowy zawarcia Umowy Ramowej OU jest zobowiązany przedstawić przedsiębiorcy telekomunikacyjnemu na piśmie szczegółowo uzasadnione przyczyny odmowy w terminie 60 dni od dnia doręczenia wniosku o zawarcie Umowy Ramowej.
Komunikacja między Stronami	Po zawarciu Umowy Ramowej, komunikacja związana z udostępnieniem Słupów, odbywa się drogą elektroniczną – za pośrednictwem formy wskazanej przez OU lub wskazanej w Warunkach Dostępu, chyba że Strony postanowią inaczej.
Współpraca Stron w ramach niezakłóconego wykorzystywania infrastruktury	<ul style="list-style-type: none">• Prawidłowe prowadzenie prac planowych na Słupach elektroenergetycznych w ramach zawartych umów Szczegółowych tak, aby nie spowodować niezaplanowanych przerw w usługach świadczonych przez Strony.• Obowiązek niezwłocznego poinformowania drugiej Strony o przypadkach naruszenia integralności Infrastruktury lub o przypadkach naruszeni integralności linii elektroenergetycznej, w tym Słupów przez osoby nieuprawnione.
Uprawnienia przedsiębiorcy telekomunikacyjnego	Operator Korzystający jest uprawniony do podwieszenia Infrastruktury na Słupach elektroenergetycznych oraz dostępu do tych Słupów w celu usuwania Awarii, konserwacji, modernizacji, remontów, wymiany Infrastruktury oraz podłączania Abonentów.
Obowiązki przedsiębiorcy telekomunikacyjnego	<ul style="list-style-type: none">• Operator Korzystający nie może bez uprzedniej zgody OU, udzielonej na piśmie pod rygorem nieważności, poddzierżawić lub oddać Słupów elektroenergetycznych w inną formę bezpłatnego lub odpłatnego korzystania podmiotom trzecim.• Operator Korzystający jest zobowiązany do wykonania Infrastruktury w sposób możliwie jak najmniej uciążliwy dla OU. Działania podejmowane w związku z umieszczaną na Słupach infrastrukturą nie mogą uniemożliwiać korzystania z nich, a w szczególności powodować przerw w dostawie lub obniżenia jakości energii elektrycznej.
Odpowiedzialność przedsiębiorcy telekomunikacyjnego	<ul style="list-style-type: none">• Operator Korzystający ponosi odpowiedzialność za zainstalowane elementy infrastruktury, w szczególności za ich wpływ na linię elektroenergetyczną. Odpowiedzialność ta nie dotyczy zwykłego zużycia linii elektroenergetycznych, w tym Słupów elektroenergetycznych, wynikającego z instalacji Infrastruktury.
Koszty	<ul style="list-style-type: none">• Wszelkie prace związane z wykonaniem Umów Szczegółowych wykonywane są przez przedsiębiorcę telekomunikacyjnego na własny koszt i nie obciążają OU.• Operator telekomunikacyjny jest zobowiązany do pokrycia wydatków, które OU poniesie z tytułu realizacji zamierzenia inwestycyjnego OU, w tym w szczególności kosztów:<ul style="list-style-type: none">a) wywołanych kolizją techniczną między elementami Infrastruktury a elementami infrastruktury OU,



	<p>b) niezbędnych wyłączeń napięcia napowietrznej linii elektroenergetycznej związanych z podwieszeniem Infrastruktury na Słupach elektroenergetycznych lub z usunięciem Awarii Infrastruktury.</p>
Usunięcie szkód	<ul style="list-style-type: none">• W przypadku wyrządzenia przez operatora telekomunikacyjnego szkód na infrastrukturze OU wynikających z prac związanych z realizacją Umów Szczegółowych, operator telekomunikacyjny jest zobowiązany do ich usunięcia niezwłocznie, nie później niż w terminie 7 dni od dnia uzyskania informacji o szkodzie, chyba że usunięcie w tym terminie będzie technicznie i obiektywnie niemożliwe.• W przypadku nieusunięcia szkód w wyżej wymienionym terminie, OU może je usunąć we własnym zakresie, na koszt operatora telekomunikacyjnego.
Odpowiedzialność za działania innych przedsiębiorców telekomunikacyjnych	<ul style="list-style-type: none">• Operator telekomunikacyjny jest zobowiązany do każdorazowego informowania OU o przypadkach udostępnienia Infrastruktury innym przedsiębiorcom telekomunikacyjnym w celu świadczenia przez nich usług telekomunikacyjnych w terminie 30 dni od dnia zawarcia umowy o to udostępnienie bądź doręczenia decyzji Prezesa UKE w sprawie dostępu do Infrastruktury.• Operator telekomunikacyjny ponosi względem OU pełną odpowiedzialność za działania przedsiębiorców telekomunikacyjnych, którym udostępnił swoją Infrastrukturę, chyba że ci przedsiębiorcy telekomunikacyjni zawarli odrębne umowy o dostęp do Słupów elektroenergetycznych z OU albo obowiązek udostępnienia Słupów wynika z decyzji administracyjnej.
PRAWA I OBOWIĄZKI OU	
Nieograniczony dostęp do infrastruktury	<ul style="list-style-type: none">• OU zapewnia Operatorowi Korzystającemu dostęp do Infrastruktury umieszczonej na Słupach elektroenergetycznych przez 24 godziny na dobę, 7 dni w tygodniu.• Utrzymywanie Słupów elektroenergetycznych w stanie zdolnym do korzystania z nich przez przedsiębiorcę telekomunikacyjnego.
Kontrola wykorzystania Słupów	<ul style="list-style-type: none">• W celu stwierdzenia, czy Operator Korzystający nie narusza postanowień Umowy Ramowej lub Umowy Szczegółowej, OU może przeprowadzić w każdej chwili kontrolę wykorzystania Słupów elektroenergetycznych.• OU nie ponosi odpowiedzialności za szkody powstałe po stronie operatora telekomunikacyjnego, będącej następstwem działań innego przedsiębiorcy telekomunikacyjnego, który uzyskał dostęp do Słupów elektroenergetycznych lub podmiotów trzecich, na które OU nie miał wpływu, w szczególności powstałe na skutek nieprawidłowego używania Słupów elektroenergetycznych.
OBOWIĄZYWANIE UMOWY RAMOWEJ ORAZ UMÓW SZCZEGÓŁOWYCH	
Czas obowiązywania Umowy Ramowej	<ul style="list-style-type: none">• Na czas nieokreślony.
Czas trwania Umów Szczegółowych	<ul style="list-style-type: none">• Na czas określony albo na czas nieokreślony, według wyboru operatora telekomunikacyjnego.
Wygaśnięcie Umowy Ramowej	<ul style="list-style-type: none">• Wykreślenie przedsiębiorcy telekomunikacyjnego z RPT – z dniem wygaśnięcia Umowy Ramowej rozwiązaniu ulegają wszystkie Umowy Szczegółowe.
Wypowiedzenie Umowy Szczegółowej	<ul style="list-style-type: none">• Wykorzystywanie przez przedsiębiorcę telekomunikacyjnego Słupów elektroenergetycznych, będących przedmiotem tej Umowy Szczegółowej w sposób



przez OU ze skutkiem natychmiastowym	<p>powodujący szkody i brak zaprzestania tego typu naruszeń w terminie 14 dni od dnia otrzymania od OU pisemnego żądania zaniechania tych naruszeń.</p> <ul style="list-style-type: none">• Poddzierżawienie lub oddanie przez Operatora Korzystającego Słupów elektroenergetycznych, będących przedmiotem Umowy Szczegółowej w inną formę bezpłatnego lub nieodpłatnego korzystania podmiotom trzecim bez uprzedniej, pisemnej zgody OU.• Dokonanie przez przedsiębiorcę telekomunikacyjnego prac na Słupach elektroenergetycznych będących przedmiotem tej Umowy Szczegółowej bez ich zgłoszenia OU oraz niezgodnie z zaakceptowanym Projektem.	
Wypowiedzenie Umowy Szczegółowej przez OU – jednomiesięczny okres wypowiedzenia, ze skutkiem na koniec miesiąca kalendarzowego	<ul style="list-style-type: none">• Co najmniej trzykrotne naruszenie postanowień Umowy Ramowej lub Umowy Szczegółowej i brak zaprzestania tych naruszeń, pomimo wezwania przez OU do zaprzestania naruszeń, w terminie 30 dni od dnia otrzymania od OU pisemnego żądania ich zaniechania.• Przedsiębiorca telekomunikacyjny zalega z opłatami wynikającymi z danej Umowy Szczegółowej za dwa kolejne okresy rozliczeniowe lub w okresie ostatnich 6 miesięcy przez dokonaniem wypowiedzenia przez OU nie uiszczył płatności wynikających z danej Umowy Szczegółowej za dwa okresy rozliczeniowe i nie uregulował należności w terminie 14 dni od dnia otrzymania od OU pisemnego wezwania.	
Wypowiedzenie umowy przez przedsiębiorcę telekomunikacyjnego	<ul style="list-style-type: none">• Operator telekomunikacyjny ma prawo wypowiedzieć Umowę Ramową lub Umowę Szczegółową w każdym czasie, z zachowaniem jednomiesięcznego okresu wypowiedzenia, ze skutkiem na koniec miesiąca kalendarzowego.• W przypadku wypowiedzenia Umowy Szczegółowej w ciągu jednego roku od dnia jej zawarcia, z przyczyn leżących po stronie przedsiębiorcy telekomunikacyjnego, przedsiębiorca telekomunikacyjny obowiązany jest do uiszczenia opłaty w wysokości iloczynu miesięcznej opłaty wynikającej z tej Umowy Szczegółowej oraz liczby miesięcy pozostałych do zakończenia pierwszego roku obowiązywania Umowy Szczegółowej.	
Forma i wymóg uzasadnienia wypowiedzenia umowy	<ul style="list-style-type: none">• Rozwiązanie Umowy Ramowej oraz Umowy Szczegółowej z zachowaniem okresu wypowiedzenia lub ze skutkiem natychmiastowym wymaga oświadczenia złożonego na piśmie pod rygorem nieważności oraz uzasadnienia.	
KARY UMOWNE		
	Naruszenie zagrożone karą umowną	Wysokość kary umownej
Prawo do naliczenia kar umownych przez OU	<ul style="list-style-type: none">• Samowolne wykonanie przez przedsiębiorcę telekomunikacyjnego instalacji infrastruktury, prac planowych na infrastrukturze lub zmian na Słupach elektroenergetycznych.• Poddzierżawienie lub oddanie przez przedsiębiorcę telekomunikacyjnego Słupów elektroenergetycznych w inną formę bezpłatnego albo odpłatnego	<ul style="list-style-type: none">• 20,00 złotych za każdy Słup elektroenergetyczny za każdy dzień od dnia poinformowania Operatora Korzystającego o stwierdzonych nieprawidłowościach od dnia poinformowania przedsiębiorcy telekomunikacyjnego o stwierdzonych nieprawidłowościach do dnia usunięcia stanu niezgodnego



	<p>korzystania podmiotom trzecim, bez zgody OU.</p>	<p>z Umową Ramową lub Umową Szczegółową.</p> <ul style="list-style-type: none">• Maksymalnie 5.000,00 złotych za każdy element infrastruktury (np. kabel telekomunikacyjny) podwieszony w przebiegu infrastruktury – w ciągu sąsiadujących ze sobą Słupów elektroenergetycznych.
	<ul style="list-style-type: none">• Nieusunięcie infrastruktury ze Słupów elektroenergetycznych.	<ul style="list-style-type: none">• 20,00 złotych za każdy Słup elektroenergetyczny, z którego Infrastruktura nie została usunięta w terminie.• Naliczana za każdy rozpoczęty miesiąc opóźnienia w usunięciu infrastruktury.
Prawo do naliczenia kar umownych przez przedsiębiorcę telekomunikacyjnego	<ul style="list-style-type: none">• Niedotrzymanie przez OU terminów wskazanych do udzielenia odpowiedzi na Zapytanie, rozpatrzenie wniosku o przeprowadzenie Inspekcji, akceptację Projektu lub udzielenie dostępu do Infrastruktury.	<ul style="list-style-type: none">• 20,00 złotych za każdy Słup elektroenergetyczny wskazany przez operatora telekomunikacyjnego we wniosku.• Jest naliczana za każdy dzień opóźnienia.• Maksymalnie 5.000,00 złotych za każdy element infrastruktury (np. kabel telekomunikacyjny) podwieszony w przebiegu infrastruktury.
	<ul style="list-style-type: none">• Niedostępność Słupów elektroenergetycznych przez OU w celu wykonania Prac planowych oraz w celu usuwania Awarii.	<ul style="list-style-type: none">• 20,00 złotych za każdy niedostępny Słup elektroenergetyczny.• Jest naliczana za każdy dzień (Prace planowe) lub za każdą godzinę (Awaria) braku dostępu do Słupów elektroenergetycznych.• Maksymalnie 5.000,00 złotych za każdy element infrastruktury (np. kabel telekomunikacyjny) podwieszony w przebiegu infrastruktury.
	<ul style="list-style-type: none">• Wykazanie przez przeprowadzoną Inspekcję możliwości technicznych umieszczenia infrastruktury na Słupach elektroenergetycznych.	<ul style="list-style-type: none">• 20,00 złotych za każdy Słup elektroenergetyczny poddany Inspekcji.• Maksymalnie 5.000,00 złotych za każdy element infrastruktury (np.



		kabel telekomunikacyjny) podwieszony w przebiegu infrastruktury.
TRYB DOSTĘPU DO SŁUPÓW ELEKTROENERGETYCZNYCH		
Zapytanie	W celu ustalenia możliwości dostępu do Słupów elektroenergetycznych, przedsiębiorca telekomunikacyjny występuje do OU z Zapytaniem (wg wzoru Zapytania).	
Weryfikacja formalna Zapytania	<ul style="list-style-type: none">• OU w terminie do 3 dni od dnia otrzymania Zapytania dokonuje weryfikacji formalnej Zapytania.• Stwierdzenie niekompletności Zapytania – OU wskazuje braki i wzywa przedsiębiorcę telekomunikacyjnego do uzupełnienia Zapytania lub udzielenia dodatkowych wyjaśnień, w ciągu 3 dni od otrzymania wezwania.• Pozytywna weryfikacja formalna - w terminie do 14 dni, licząc od dnia otrzymania przez OU kompletnego Zapytania, OU udziela operatorowi telekomunikacyjnemu odpowiedzi, co do możliwości dostępu do Słupów elektroenergetycznych.	
Odpowiedź negatywna na Zapytanie - powody	<ul style="list-style-type: none">• Umieszczenie elementów infrastruktury na Słupach elektroenergetycznych objętych Zapytaniem nie jest możliwe ze względów technicznych, w szczególności z uwagi na stan techniczny Słupów.• Nie ma dostępnej przestrzeni do umieszczenia elementów infrastruktury, z uwzględnieniem przyszłego zapotrzebowania OU na miejsce w infrastrukturze technicznej objętej wnioskiem – OU przedstawia harmonogram planowanej realizacji inwestycji.• Nie jest możliwe wykorzystanie Słupów elektroenergetycznych objętych Zapytaniem ze względu na bezpieczeństwo publiczne, zdrowie publiczne, integralność i bezpieczeństwo sieci OU, w szczególności stanowiących infrastrukturę krytyczną.• Planowane usługi telekomunikacyjne mogą powodować poważne zakłócenia w świadczeniu innych usług z wykorzystaniem Słupów elektroenergetycznych objętych Zapytaniem.• OU zapewnia operatorowi telekomunikacyjnemu inny niż określony w Zapytaniu skuteczny dostęp do infrastruktury technicznej na podstawie odrębnej oferty, który spełnia potrzeby Operatora Korzystającego w zakresie zapewnienia szybkich sieci telekomunikacyjnych i jest oferowany na warunkach niezakłócających uczciwej konkurencji.	
Wymóg uzasadnienia odmowy udzielenia dostępu	<ul style="list-style-type: none">• Szczegółowe uzasadnienie negatywnej odpowiedzi na Zapytanie przez OU, odrębnie dla każdego Słupa objętego Zapytaniem.	
Inspekcja	<ul style="list-style-type: none">• W przypadku odmowy dostępu do Słupów elektroenergetycznych z powołaniem się na brak możliwości technicznych, operator telekomunikacyjny może wystąpić do OU z wnioskiem o przeprowadzenie Inspekcji, złożonym do OU w terminie do 3 dni od dnia otrzymania odpowiedzi negatywnej.• Strony wspólnie przeprowadzą Inspekcję w terminie uzgodnionym przez Strony, nie dłuższym niż 5 dni od dnia otrzymania przez OU wniosku o Inspekcję. Po przeprowadzonej Inspekcji Strony sporządzą protokół.	



Inspekcja - protokół	<ul style="list-style-type: none">• Gdy Inspekcja nie potwierdzi braku możliwości technicznych, protokół z Inspekcji zawiera również Warunki Techniczne właściwe dla przebiegu Słupów elektroenergetycznych wskazanych w Zapytaniu.• Gdy operator telekomunikacyjny bierze udział w Inspekcji, OU przekazuje mu protokół z Inspekcji podczas Inspekcji.• Gdy operator telekomunikacyjny nie bierze udziału w Inspekcji, OU przekazuje mu protokół w terminie do 4 dni od dnia przeprowadzenia Inspekcji.
Inspekcja – opłaty	<ul style="list-style-type: none">• Z tytułu przeprowadzenia Inspekcji OU nie pobiera opłat z wyłączeniem sytuacji, w której Inspekcja potwierdzi zasadność przekazanej przez OU odpowiedzi negatywnej, tj. brak możliwości technicznych. W takiej sytuacji Operator Korzystający będzie zobowiązany uiścić opłatę w wysokości 20,00 złotych za każdy Słup elektroenergetyczny poddany Inspekcji.• Maksymalna wysokość opłaty z tytułu przeprowadzenia Inspekcji nie może przekroczyć 1.000,00 złotych za każdy Kabel telekomunikacyjny lub infrastrukturę inną niż Kabel telekomunikacyjny, podwieszane w przebiegu Infrastruktury.• W przypadku niestawienia się jednej ze Stron w terminie ustalonym na dokonanie Inspekcji, Strona, której przedstawiciel stawiał się w wyznaczonym miejscu i czasie obciąża drugą Stronę opłatą w wysokości 1.000,00 złotych.
Odpowiedź pozytywna na Zapytanie – załączniki	<ul style="list-style-type: none">• Warunki Techniczne właściwe dla przebiegu wszystkich Słupów elektroenergetycznych wskazanych w Zapytaniu, możliwych do udostępnienia.• Wszelkie informacje niezbędne w celu dokonania przez operatora telekomunikacyjnego wymaganych wycień.• Dokumentację techniczną Słupów elektroenergetycznych w zakresie koniecznym do zaprojektowania i wykonania Infrastruktury oraz jej utrzymania i eksploatacji.
Wniosek o zawarcie Umowy Szczegółowej	<ul style="list-style-type: none">• Operator telekomunikacyjny w terminie do 7 dni od otrzymania odpowiedzi pozytywnej na Zapytanie składa Wniosek o zawarcie Umowy Szczegółowej.
REZERWACJA ZASOBÓW	
Bezpłatna rezerwacja zasobów	<ul style="list-style-type: none">• Wniosek o zawarcie Umowy Szczegółowej stanowi dla OU podstawę do dokonania na rzecz Operatora Korzystającego nieodpłatnej rezerwacji zasobów wskazanych we Wniosku na okres 90 dni, licząc od dnia otrzymania Wniosku, lecz nie dłużej niż zawarcia Umowy Szczegółowej.
Odpłatna rezerwacja zasobów	<ul style="list-style-type: none">• Po okresie nieodpłatnej rezerwacji.• Gdy operator telekomunikacyjny złoży Zapytanie dotyczące samego przebiegu Słupów elektroenergetycznych w okresie trwania nieodpłatnej rezerwacji.• Gdy operator telekomunikacyjny złoży nowe Zapytanie dotyczące przebiegu Słupów elektroenergetycznych, dla którego operator telekomunikacyjny wyczerpał już pulę bezpłatnej rezerwacji, dotyczącego tego przebiegu Słupów elektroenergetycznych, przyznanego operatorowi telekomunikacyjnemu, nie upłynęło 90 dni.
Zwolnienie rezerwacji	<ul style="list-style-type: none">• OU zwalnia zarezerwowane zasoby w przypadku, gdy w okresie ich rezerwacji (bezpłatnej lub płatnej) Operator Korzystający nie uzyska akceptacji Projektu.
PRYGOTOWANIE I AKCEPTACJA PROJEKTU	
Termin złożenia Projektu	<ul style="list-style-type: none">• Do 20 dni od dnia złożenia Wniosku.



Części składowe Projektu	<ul style="list-style-type: none">Opis techniczny.Plan sytuacyjny z naniesionym przebiegiem projektowanej Infrastruktury na Słupach elektroenergetycznych.
Egzemplarze Projektu do zatwierdzenia	<ul style="list-style-type: none">Operator telekomunikacyjny przekazuje Projekt do zatwierdzenia OU, w dwóch egzemplarzach w wersji papierowej i jednym w wersji elektronicznej, w rozszerzeniu „.pdf”.
Termin akceptacji Projektu	<ul style="list-style-type: none">Najpóźniej w terminie 20 dni od dnia otrzymania Projektu, OU akceptuje ten Projekt lub przedstawia uzasadnione stanowisko, w którym zgłasza uwagi lub żąda od operatora telekomunikacyjnego dodatkowych wyjaśnień lub zmian projektu. Projekt może zostać odrzucony jedynie w przypadku jego niezgodności z Warunkami Technicznymi.Niewyrażenie przez OU stanowiska w terminie 20 dni od dnia otrzymania Projektu oznacza jego akceptację.OU akceptuje Projekt uzupełniony lub zmieniony przez operatora telekomunikacyjnego zgodnie ze stanowiskiem OU, w terminie do 7 dni od dnia otrzymania uzupełnionego lub zmienionego Projektu.
UMOWA SZCZEGÓŁOWA	
Termin zawarcia	<ul style="list-style-type: none">Umowa Szczegółowa powinna zostać zawarta przez Strony w terminie do 10 dni od dnia akceptacji Projektu.
Forma pisemna – złożenie oświadczeń woli	<ul style="list-style-type: none">OU wysła na adres e-mail operatora telekomunikacyjnego projekt uzgodnionej Umowy Szczegółowej (wg wzoru).Operator telekomunikacyjny niezwłocznie drukuje otrzymany projekt Umowy Szczegółowej w dwóch egzemplarzach, podpisuje go i niezwłocznie odsyła w formie papierowej do OU.OU niezwłocznie podpisuje projekt Umowy Szczegółowej i odsyła jeden egzemplarz do operatora telekomunikacyjnego.
INSTALACJA INFRASTRUKTURY	
Termin udostępnienia Słupów	<ul style="list-style-type: none">OU zobowiązany jest udostępnić Słupy elektroenergetyczne niezwłocznie, nie później niż do następnego dnia od dnia zawarcia Umowy Szczegółowej, chyba że Strony określą w Umowie Szczegółowej inny termin.Operator telekomunikacyjny może przystąpić do podwieszenia Infrastruktury na Słupach elektroenergetycznych po uprzednim zawiadomieniu OU, na co najmniej 7 dni przed przystąpieniem do wykonywania prac.
Protokół z Instalacji	<ul style="list-style-type: none">Podwieszenie Infrastruktury na Słupach elektroenergetycznych zostanie zatwierdzone przez Strony w Protokole Odbioru Prac Wykonanych (wg wzoru). Po wykonaniu Infrastruktury, operatorowi telekomunikacyjnemu przekazuje OU, w terminie 7 dni od dnia zakończenia prac Protokół Odbioru.W przypadku niezgodności wykonanych prac z Projektem – w ciągu 14 dni od dnia otrzymania Protokołu Odbioru do podpisu, OU ma możliwość jego zakwestionowania. OU wskazuje operatorowi telekomunikacyjnemu: zakres niezgodności, sposób oraz termin (nie krótszy niż 14 dni od dnia otrzymania przez operatora telekomunikacyjnego uwag) prawidłowego wykonania Infrastruktury.Ponowne zgłoszenie uwag przez OU jest niedopuszczalne, oprócz:



	<ul style="list-style-type: none">a) uwag do tych elementów Infrastruktury, które uprzednio były przez OU kwestionowane i co do których operator telekomunikacyjny nie usunął wskazanych przez OU nieprawidłowości,b) elementów, które powstały w wyniku usuwania ww. nieprawidłowości. <ul style="list-style-type: none">• W przypadku nieusunięcia niezgodności w wyznaczonym terminie OU jest uprawniony do rozłączenia lub demontażu Infrastruktury we własnym zakresie na koszt operatora telekomunikacyjnego. OU zgłasza ponowne uwagi w terminie 5 dni.
Oznaczenie Infrastruktury	<ul style="list-style-type: none">• Wykonanie Infrastruktury powinno zostać oznaczone poprzez umieszczenie przez operatora telekomunikacyjnego na pierwszym i ostatnim Słupie elektroenergetycznym, którego dotyczy podwieszenie Kabli telekomunikacyjnych tabliczek informacyjnych zawierających nazwę operatora telekomunikacyjnego i jego dane kontaktowe.
Modernizacja Infrastruktury	<ul style="list-style-type: none">• To prace polegające na ulepszeniu parametrów technicznych infrastruktury w szczególności przez wymianę kabla telekomunikacyjnego.• Do modernizacji stosuje się zasady związane z pierwszym posadowieniem infrastruktury (konieczność stworzenia projektu i jego akceptacji).• Modernizacja może polegać na tymczasowym podwieszeniu drugiego kabla telekomunikacyjnego i po dokonaniu pomiarów zdjęciu poprzedniego kabla, o ile techniczne uwarunkowania słupów na to pozwalają.
PRACE PLANOWE OPERATORA TELEKOMUNIKACYJNEGO	
Zakres Prac Planowych	<ul style="list-style-type: none">• Prace instalacyjne, remontowe i konserwacyjne, których celem jest odtworzenie stanu pierwotnego Infrastruktury podwieszanej na Słupach elektroenergetycznych na podstawie Umowy Szczegółowej.• Okresowe przeglądy techniczne Infrastruktury.• Przeglądy po zjawiskach atmosferycznych i Awariach (niezwłocznie po wystąpieniu zjawisk atmosferycznych lub Awarii, po powiadomieniu OU, w formie przyjętej przez strony).
Obowiązek zgłoszenia	<ul style="list-style-type: none">• Wszelkie prace planowe mogą być wykonywane przez operatora telekomunikacyjnego wyłącznie po uprzednim zgłoszeniu ich do OU.• Prace planowe instalacyjne, remontowe i konserwacyjne, muszą zostać zgłoszone na 7 dni przed planowaną datą ich rozpoczęcia, z podanym przewidywanym zakresem czynności i szacowanym czasem rozpoczęcia i zakończenia prac.
Prace okresowe operatora telekomunikacyjnego	<ul style="list-style-type: none">• Pomiary kontrolne Kabli telekomunikacyjnych – dwa razy w roku, latem oraz zimą.• Przegląd stanu Kabli telekomunikacyjnych – raz w roku (po uzgodnieniu terminu z OU, nie wcześniejszego niż 30 dni od zgłoszenia).
Przerwa w dostawie energii elektrycznej	<ul style="list-style-type: none">• W przypadku konieczności wyłączenia napięcia linii elektroenergetycznej napowietrznej przez OU w celu wykonania prac planowych, prace te będą mogły zostać wykonane po uzyskaniu zgody OU, w terminie wskazanym przez OU, nie dłuższym niż 6 miesięcy od dnia zgłoszenia.
Protokół z Prac Planowych	<ul style="list-style-type: none">• Każdorazowo po zakończeniu prac planowych, operator telekomunikacyjny jest zobowiązany do zgłoszenia tego faktu do OU. Strony potwierdzają wykonanie prac obustronnie podpisanym Protokołem Odbioru Wykonanych Prac. Protokół uznaje się za podpisany, jeśli w terminie 7 dni druga Strona nie przedstawi uwag albo nie wypowie się.



	<ul style="list-style-type: none">Odmowa podpisana Protokołu Odbioru przez którąkolwiek ze Stron zostanie opisana w tym Protokole wraz z podaniem przyczyny odmowy.
PRACE PLANOWE OU	
Obowiązek informacyjny	<ul style="list-style-type: none">Prace planowe są wykonywane po uprzednim poinformowaniu operatora telekomunikacyjnego o ich zakresie i planowanych terminach robót:<ul style="list-style-type: none">a) likwidacja Słupów elektroenergetycznych – pisemnie, co najmniej 12 miesięcy naprzód,b) modernizacja lub przebudowa Słupów elektroenergetycznych, skutkująca koniecznością usunięcia infrastruktury – pisemnie, co najmniej 12 miesięcy naprzód,c) w pozostałych przypadkach – co najmniej 1 miesiąc naprzód.W nagłych przypadkach, zagrażających życiu lub zdrowiu ludzi lub zagrażających ciągłości świadczenia usług dostawy energii elektrycznej prace odbywają się bez zachowania terminów wskazanych powyżej – OU poinformuje przedsiębiorcę telekomunikacyjnego o zaistniałym zdarzeniu, niezwłocznie po zaistnieniu potrzeby prowadzenia prac.
Zamiar likwidacji Słupów	<ul style="list-style-type: none">Wraz z zawiadomieniem o zamiarze likwidacji Słupów elektroenergetycznych, OU przedstawi przedsiębiorcy telekomunikacyjnemu alternatywne sposoby dla utrzymania ciągłości świadczenia usług przez Operatora Korzystającego, w tym jeżeli jest to dopuszczalne, ofertę ich odkupienia.
AWARIE	
Zawiadomienie	<ul style="list-style-type: none">O fakcie wystąpienia Awarii, mogącej mieć wpływ na infrastrukturę drugiej Strony, każda ze Stron ma obowiązek, niezwłocznie, nie później niż w terminie 60 minut od wykrycia Awarii.W przypadku prac dotyczących usunięcia Awarii Infrastruktury, operator telekomunikacyjny jest zobowiązany do zgłoszenia OU potrzeby usunięcia Awarii z wyprzedzeniem co najmniej 12 godzin. W przypadku konieczności wyłączenia napięcia linii elektroenergetycznej, operator telekomunikacyjny lub działający w jego imieniu podwykonawcy przystąpią do naprawy po otrzymaniu zgody od OU w formie telefonicznej, co zostanie niezwłocznie potwierdzone w sposób uzgodniony między Stronami.
Modyfikacja Infrastruktury	<ul style="list-style-type: none">OU ma prawo zażądać wprowadzenia przez operatora telekomunikacyjnego zmian do Infrastruktury, jeśli okaże się to niezbędne do wykonania naprawy lub następczo – po jej wykonaniu. Żądanie wymaga uzasadnienia.W przypadku opisanym powyżej, operator telekomunikacyjny niezwłocznie, na swój koszt wprowadzi zmiany do Infrastruktury.
Awarie Słupów	<ul style="list-style-type: none">Usuwane na własny koszt przez OU, chyba że zdarzenie będące przyczyną Awarii jest następstwem okoliczności, za które odpowiedzialność ponosi operator telekomunikacyjny.
ZWOLNIENIE SŁUPÓW	
Terminy usunięcia Infrastruktury	<ul style="list-style-type: none">30 dni od dnia rozwiązania/wygaśnięcia Umowy Ramowej.7 dni od dnia otrzymania przez operatora telekomunikacyjnego oświadczenia o rozwiązaniu Umowy Szczegółowej ze skutkiem natychmiastowym.



	<ul style="list-style-type: none">• W dniu rozwiązania Umowy Szczegółowej za wypowiedzeniem lub wygaśnięciem Umowy Szczegółowej zawartej na czas określony.• 14 dni od dnia otrzymania wezwania do usunięcia Infrastruktury podwieszanej bez tytułu prawnego.
Infrastruktura podwieszona niezgodnie z postanowieniami umowy – schemat postępowania w prawidłowej kolejności	<ol style="list-style-type: none">1. OU niezwłocznie wzywa operatora telekomunikacyjnego do złożenia wyjaśnień w ciągu 7 dni od otrzymania wezwania.2. Brak odpowiedzi w terminie/niewykazanie tytułu prawnego do podwieszenia Infrastruktury – OU wzywa operatora telekomunikacyjnego do złożenia w terminie co najmniej 7 dni Zapytania oraz, w przypadku uzyskania odpowiedzi pozytywnej, wystąpienia z Wnioskiem o zawarcie Umowy Szczegółowej.3. Niewystąpienie z Zapytaniem/Wnioskiem w terminie/ udzielenie odpowiedzi negatywnej przez OU – OU wzywa operatora telekomunikacyjnego do usunięcia jego bezprawnie podwieszanej Infrastruktury w ciągu 14 dni od otrzymania wezwania.4. Nieusunięcie bezprawnie podwieszanej Infrastruktury – OU przysługuje prawo do naliczenia kary umownej oraz usunięcia Infrastruktury (w tym przecięcia Kabli telekomunikacyjnych), na wyłączny koszt i ryzyko operatora telekomunikacyjnego z uwzględnieniem kosztów i ryzyka związanego z ewentualnym przechowywaniem Infrastruktury – w takim przypadku operatorowi telekomunikacyjnemu nie będzie przysługiwało odszkodowanie z tytułu usunięcia lub przecięcia kabli.5. Usunięcie Infrastruktury zostanie poświadczone przez Strony obustronnie podpisanym protokołem odbioru.
Przecięcie lub usunięcie niewłaściwego Kabla przez OU	<ul style="list-style-type: none">• W przypadku przecięcia lub usunięcia przez OU niewłaściwego Kabla, OU ponosi koszty przywrócenia stanu pierwotnego Infrastruktury umieszczonej na Słupach elektroenergetycznych, a operatorowi telekomunikacyjnemu przysługuje prawo dochodzenia zwrotu utraconych korzyści.
OPŁATY	
Opłata miesięczna za rezerwację	<ul style="list-style-type: none">• W przypadkach, gdy rezerwacja zasobów jest odpłatna – w wysokości odpowiadającej opłacie miesięcznej za dostęp do Słupów elektroenergetycznych.• Jeżeli rezerwacja odpłatna nie obejmuje okresu pełnego miesiąca kalendarzowego wówczas należna opłata jest wyliczana w oparciu o stawkę dzienną stanowiącą 1/30 opłaty miesięcznej.• OU nalicza opłatę miesięczną za okres rezerwacji od dnia następującego po upływie nieodpłatnego okresu rezerwacji 90 dni.
Opłata miesięczna za dostęp	<ul style="list-style-type: none">• Stanowi iloczyn ilości Kabli telekomunikacyjnych (z wyłączeniem kabli abonenckich) umieszczanych na Słupie elektroenergetycznym oraz stawki za każdy Słup elektroenergetyczny.• Stawka za dostęp do Słupa elektroenergetycznego:<ol style="list-style-type: none">a) niskiego napięcia – 1,73 złoty/netto,b) średniego napięcia – 2,75 złote/netto.• OU nalicza opłatę miesięczną za dostęp począwszy od dnia podwieszenia Infrastruktury na Słupach elektroenergetycznych, potwierdzonego w Protokole Odbioru.



Termin uiszczenia opłat	<ul style="list-style-type: none">• Operator telekomunikacyjny uiszcza opłaty w terminie 21 dni od daty wystawienia faktury przez OU. OU ma obowiązek wysłać fakturę Operatorowi Korzystającemu w terminie nie późniejszym niż 7 dni od daty jej wystawienia.• Za datę dokonania płatności uważa się datę wpływu należności na rachunek bankowy OU.• OU pobiera opłatę miesięczną za dostęp za dany miesiąc z góry.• W przypadku opóźnienia operatora telekomunikacyjnego w płatności faktury, OU naliczy za każdy dzień opóźnienia odsetki ustawowe za opóźnienie w transakcjach handlowych.
Reklamacja faktury	<ul style="list-style-type: none">• Operator telekomunikacyjny ma prawo do zakwestionowania faktury w terminie 30 dni od dnia jej otrzymania.• Złożenie reklamacji nie zwalnia operatora telekomunikacyjnego z obowiązku terminowego uregulowania zobowiązania określonego na fakturze.• W terminie 30 dni od daty wpływu reklamacji, OU udziela odpowiedzi na Reklamację, wskazując jej rozstrzygnięcie oraz w przypadku odpowiedzi negatywnej – jej uzasadnienie.• W przypadku uznania reklamacji, OU wystawia fakturę korygującą w najbliższym terminie wystawiania faktur.